



SPECIĀLĀS TEHNIKAS APDROŠINĀŠANAS NOTEIKUMI NR. 5.7/5

Gjensidige



Speciālās tehnikas apdrošināšanas noteikumi Nr. 5.7/5

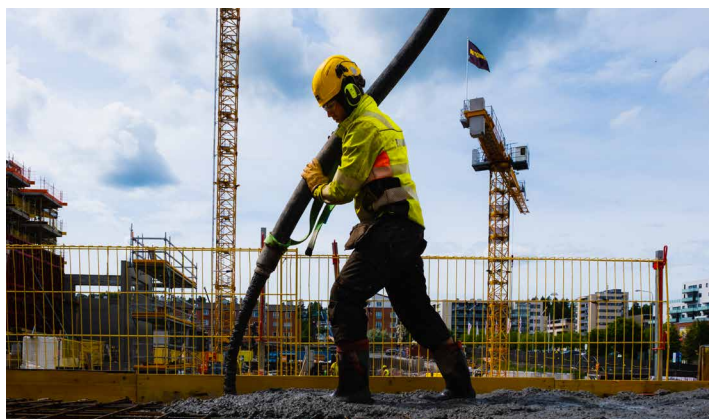
Spēkā no 2024. gada 28. maija

1. NOTEIKUMOS LIETOTIE TERMIŅI

- 1.1. Noteikumos lietotajiem terminiem, ja tie nav atrunāti šajos noteikumos, tiek piemērotas ADB "Gjensidige" Latvijas filiāles vispārējos noteikumos noteiktās definīcijas un skaidrojumi.
- 1.2. **Tehnika** - stacionāra vai mobila tehnika, kas tiek izmantota lauksaimniecībā, būvniecībā, mežu izstrādē, apkalpojošā sfērā, noliktavās, ostās u.tml.
- 1.3. **Aprīkojums** - Tehnikai jebkādā veidā piestiprināms aprīkojums vai mehānismi, kas nav paredzēti izmantošanai bez Tehnikas.
- 1.4. **Papildaprīkojums** - aprīkojums, kura uzstādīšanu vai iemontēšanu nav veicis Tehnikas ražotājs vai attiecīgā modeļa autorizētais dīlera remonta uzņēmums pirms Tehnikas pirmreizējās reģistrācijas.
- 1.5. **Stiklojums** - Apdrošināšanas objekta priekšējais vējstikls, sānu un aizmugures stikls, jumta lūka.
- 1.6. **Regulāri maināmās detaļas** - urbji, laužņi, cirtņi, naži un citas griezošas virsmas, zāģu asmeņi, vītņu griezēji, formas, šabloni, smalcinošas vai drupinošas virsmas, sieti un režģi, tauvas, tīkli, virves, siksnas, ķēdes, elevatora un konveijera lentas, baterijas, riepas, savienotāji un kabeli, elastīgās caurules, regulāri nomaināmi savienojumi un hermetizējoši materiāli.
- 1.7. **Tiesīgais lietotājs** - persona, kura lieto apdrošināšanas objektu ar īpašnieka atļauju uz pilnvarojuma, nomas, patapinājuma, līzīngā līguma vai cita tiesiska pamata.
- 1.8. **Pašaizdegšanās** - neparedzēta un nekontrolējama degšana ar atklātu liesmu, kas radusies apdrošināšanas objektam iekšēju mehānisku vai elektrisku bojājumu dēļ.
- 1.9. **Noma** - Tehnikas nodošana lietošanā kādai personai par samaksu (izņemot līzīngā gadījumus) noslēdzot par to rakstveida līgumu.
- 1.10. **Pilnīga bojāeja** - apdrošināšanas objekts uzskatāms par pilnībā gājušu bojā, ja apdrošinātājs vai tā pieaicinātie eksperti ir atzinuši, tā remontu par tehniski neiespējamu vai paredzamās bojājumu novēršanas izmaksas pārsniedz 70% no apdrošināšanas objekta Tīrģus vērtības tieši pirms apdrošināšanas gadījuma iestāšanās.
- 1.11. **Jaunvērtība** - naudas summa, par kādu tieši pirms Apdrošināšanas gadījuma iestāšanās var iegādāties jaunu attiecīgās markas, modeļa, komplektācijas tehniku.
- 1.12. **Tīrģus vērtība** - mazākā nepieciešamā naudas summa (t.sk. PVN), par kādu var iegādāties attiecīgās markas, modeļa, izlaides gada, nolietojuma pakāpes un komplektācijas Tehniku, Aprīkojumu vai Papildaprīkojumu.
- 1.13. **Atlīdzības limits** - maksimālie atlīdzināmie zaudējumi Apdrošināšanas periodā noteikta Apdrošinātā riska iestāšanās gadījumā vai noteikta veida zaudējumu atlīdzināšanai. Atlīdzības limits ietilpst apdrošinājuma summā, ja apdrošināšanas līgumā nav noteikts citādi. Atlīdzības limita noteikšanas gadījumā netiek piemēroti noteikumi par Zemapdrošināšanu.
- 1.14. **Papildu atlīdzības limits** - maksimālie atlīdzināmie zaudējumi Apdrošināšanas periodā noteikta Apdrošinātā riska iestāšanās gadījumā vai noteikta veida zaudējumu atlīdzināšanai. Ja vien apdrošināšanas līgumā nav noteikts citādi, papildu atlīdzības limits ir noteikts papildus Apdrošināšanas līgumā norādītajai Apdrošinājuma summai. Papildus atlīdzības limita noteikšanas gadījumā netiek piemēroti noteikumi par Zemapdrošināšanu.
- 1.15. **Apdrošināšanas teritorija** - apdrošināšanas līgumā norādītā teritorija (teritorija, adrese, reģions, valsts vai

apgabals), kurā ir spēkā apdrošināšana. Apdrošinātājam nav pienākums izpildīt apdrošināšanas līgumā noteiktos pienākumus attiecībā uz gadījumiem ārpus apdrošināšanas teritorijas.

- 1.16. **Zemapdrošināšana** - apdrošināšanas līgumā norādītā apdrošinājuma summa ir mazāka par apdrošināšanas objekta vērtību vairāk kā par 10%.
- 1.17. **Virsapdrošināšana** - apdrošināšanas līgumā norādītā apdrošinājuma summa pārsniedz apdrošināšanas objekta vērtību.
- 1.18. **PVN** - pievienotās vērtības nodoklis.
- 1.19. **Apdrošināšanas objekts** ir Apdrošināšanas līgumā:
 - 1.19.1. norādītā Tehnika;
 - 1.19.2. norādītais Aprīkojums;
 - 1.19.3. norādītais Papildaprīkojums;
 - 1.19.4. nenorādītais Papildaprīkojums.



2. APDROŠINĀŠANAS AIZSARDZĪBAS SPĒKĀ ESAMĪBA

- 2.1. Ja Apdrošināšanas objekts tiek apdrošināts pret sadaļā «**Nosauktie riski**» uzskaitītajiem riskiem, tad apdrošināšanas aizsardzība ir spēkā:
 - 2.1.1. Apdrošināšanas objekta glabāšanas un remonta laikā;
 - 2.1.2. Apdrošināšanas objekta pārvadāšanas laikā pa koplietošanas ceļiem, dzelzceļu, vai velkot to cietajā sakabē;
 - 2.1.3. Apdrošināšanas objektam piedaloties koplietošanas ceļu satiksmē.
- 2.2. Ja Apdrošināšanas objekts tiek apdrošināts pret sadaļā «**Visi riski**» vai «**Visi riski plus**» norādītajiem riskiem, tad apdrošināšanas aizsardzība ir spēkā:
 - 2.2.1. Apdrošināšanas objekta normālas, atbilstoši ražotāja paredzētās ekspluatācijas - speciālo darbu veikšanas laikā un ārpus tiem;
 - 2.2.2. Apdrošināšanas objekta glabāšanas un remonta laikā;
 - 2.2.3. Apdrošināšanas objekta iekraušanas un izkraušanas laikā;
 - 2.2.4. Apdrošināšanas objekta pārvadāšanas laikā pa ceļu, dzelzceļu, ar ūdenstransportu vai velkot to cietajā sakabē;
 - 2.2.5. Apdrošināšanas objektam piedaloties koplietošanas ceļu satiksmē.





3. APDROŠINĀTIE RISKI

Apdrošināšana ir spēkā tikai attiecībā uz riskiem, kuri norādīti Apdrošināšanas līgumā. Ja risks nav norādīts apdrošināšanas līgumā, tas nav apdrošināts. Pirms apdrošināšanas līguma noslēgšanas var izvēlēties apdrošināt Nosauktos riskus, Visus riskus vai Visi riski plus.

3.1. **Nosauktie riski** – Apdrošināšanas gadījums ir

Apdrošināšanas objekta fizisks bojājums vai bojāeja kuru izraisīja kāds no šajā sadaļā norādītajiem riskiem, izņemot šajos noteikumos noteiktos izņēmumus, ja vien Apdrošināšana līgumā nav norādīts citādāk.

3.1.1. **Uguns riski** – Apdrošināšanas gadījums ir Apdrošināšanas objekta bojājums šādu pēkšņu un neparedzētu gadījumu rezultātā:

3.1.1.1. **ugunsgrēks** – neparedzēta un nekontrolējama degšana ar atklātu liesmu, kas izcēlusies trešo personu darbības vai bezdarbības rezultātā, vai ugunij pārnēsoties uz Apdrošināto objektu no īpašuma kurā tas atradās vai teritorijas kurā tas atradās degšanas, kā arī sodrēju, dūmu un uguns dzēšanas seku radītais kaitējums apdrošināšanas objektam, ja to cēlonis ir bijis ugunsgrēks;

3.1.1.2. **zibens spēriens** – tieša zibens iedarbība uz apdrošināšanas objektu, kā rezultātā apdrošināšanas objektam radies ārējs fizisks bojājums;

3.1.1.3. **eksplozija** – momentāna (eksplozīva) vielas vai maisījuma ķīmiska reakcija, kas rada paaugstinātu spiedienu (trīecienvilni). Ar tvertnes eksploziju saprot pēkšņu ārdošu spiediena spēka izpausmi, kad tvertnes sienas tiek sagrautas tādā mērā, ka izlīdzinās spiediens tvertnes iekšpusē un ārpusē;

3.1.1.4. **lidaparāta bojājumi** - pilotējama vai bezpilota gaisa kuģa, tā daļu vai tā pārvadātās kravas uzkrāšana apdrošināšanas objektam.

3.1.2. **Dabas riski:**

3.1.2.1. **Vētra un krusa** – Apdrošināšanas gadījums ir Apdrošināšanas objekta bojājums šādu pēkšņu un neparedzētu gadījumu rezultātā:

3.1.2.1.1. **vējš** ar ātrumu virs 15 m/s;

3.1.2.1.2. **krusa** - tieša nokrišņu iedarbība ledus graudu veidā;

3.1.2.2. Atlīdzināti tiek arī bojājumi Vētras un krusas rezultātā kokiem, stabiem un citiem priekšmetiem uzkrītot uz apdrošināšanas objekta.

3.1.2.3. Ja vēja ātrumu nav bijis iespējams apstiprināt Latvijas Vides, ģeoloģijas un meteoroloģijas centrā, bet ir nepārprotami konstatējams, ka šīs vētras rezultātā ir bojātas citas ēkas un būves, kuras atrodas apdrošināšanas objekta tuvējā apkārtnē vai ja tās iedarbības brīdis uz apdrošināšanas objektu ir fiksēts video vai fotoattēlu formātā.

3.1.2.4. **Plūdi** - Apdrošināšanas objekta bojājums pēkšņas un neparedzētas applūšanas rezultātā, tai skaitā vētras dēļ, pārplūstot dabīgām vai mākslīgām ūdenstilpnēm.

3.1.2.5. **Nepārtraukta snigšana** - Apdrošināšanas objekta

bojājums pēkšņa un neparedzēta sniega slāņa palielināšanās vismaz par 100 mm 24 stundu laikā, ja bojājumi radušies snigšanas laikā vai ne vēlāk kā 48 stundu laikā pēc šādas snigšanas beigām;

3.1.2.6. **Zemestrīce** - zemes garozas svārstības virs 4 ballēm saskaņā ar Rihtera skalū;

3.1.3. **Trešo personu nodarīti bojājumi** – Apdrošināšanas objekta bojājums vai zudums šādu pēkšņu un neparedzētu gadījumu rezultātā, ja to ir nodarījušas Trešās personas:

3.1.3.1. **Zādzība** - apdrošināšanas objekta slepena vai atklāta nolaupišana.

3.1.3.2. **Zādzība no Tehnikas** - Tehnikas daļu vai Papildaprīkojuma, kas Apdrošināšanas gadījuma brīdī bija uzstādītas Tehnikai, slepena vai atklāta nolaupišana, ar vai bez vardarbības vai vardarbības piedraudējuma.

3.1.3.3. **Laupīšana** - apdrošināšanas objekta nolaupišana, ja tā saistīta ar vardarbību vai vardarbības piedraudējumu;

3.1.3.4. **Vandālisms** - fiziskas personas darbība, kuras mērķis ir apdrošināšanas objekta tiša bojāšana vai iznīcināšana;

3.1.3.5. **Transportlīdzekļa trieciens** - jebkura veida sauszemes vai gaisa transportlīdzekļa, mobilas tehnikas (t.sk., iekraušanas vai izkraušanas mehānismu), kā arī savienojumā ar tiem esošo iekārtu vai to daļu, un to pārvadājamās kravas tieša un mehāniska iedarbība uz Apdrošināšanas objektu, ja tas neatrodas kustībā.

3.1.4. **Dalība koplietošanas ceļu satiksmē / Pārvadāšana:**

3.1.4.1. **Dalība koplietošanas ceļu satiksmē** – Apdrošināšanas objekta bojājums vai zudums pēkšņu un neparedzētu gadījumu rezultātā, ja tas radies ceļu satiksmes negadījuma rezultātā - pārvietojoties koplietošanas ceļu satiksmē, un negadījuma brīdī Apdrošināšanas objekts nav izmatots speciālajiem darbiem, piemēram, lai iekrautu vai izkrautu kravu, artu, tīrītu sniegu utt;

3.1.4.2. **Pārvadāšana** - Apdrošināšanas objekta bojājums vai zudums pēkšņu un neparedzētu gadījumu rezultātā, ja tas radies Apdrošināšanas objektu pārvadājot pa koplietošanas ceļiem, dzelzceļu, vai velkot to cietajā sakabē.

3.2. **Visi riski** - Apdrošināšanas gadījums ir Apdrošināšanas objekta fizisks bojājums vai bojāeja jebkuru pēkšņu un neparedzētu notikumu rezultātā, izņemot šajos noteikumos noteiktos izņēmumus un šo noteikumu 3.3. punktā un 5.punktā minētajiem riskiem, ja vien Apdrošināšanas līgumā nav norādīts citādāk.

3.3. **Visi riski plus** - Apdrošināšanas gadījums ir Apdrošināšanas objekta fizisks bojājums vai bojāeja jebkuru pēkšņu un neparedzētu notikumu rezultātā, izņemot šajos noteikumos noteiktos izņēmumus un šo noteikumu 5.punktā minēto risku, ja vien Apdrošināšanas līgumā nav norādīts citādāk:

3.3.1. **Pārvadājamās kravas apdrošināšana** – Ja viena un tā paša apdrošināšanas gadījuma un cēloņu rezultātā ir nodarīti zaudējumi gan Apdrošināšanas objektam, gan ar to pārvadātajai vai vilktajai kravai, Apdrošinātājs atlīdzinot zaudējumus par Apdrošināšanas objektu, atlīdzinās zaudējumus arī par pārvadātajai vai vilktajai kravai nodarītajiem bojājumiem vai bojāeju. Zaudējumi tiks aprēķināti atbilstoši pārvadājamās kravas tirgus vērtībai uz negadījuma brīdi. Papildu atlīdzības limits ir 3 500 EUR apdrošināšanas periodā. Papildu atlīdzības limits ir attiecināms uz katru Apdrošināšanas objekta vienību.

3.3.2. **Vadītāja personīgās mantas** - Ja viena un tā paša apdrošināšanas gadījuma un cēloņu rezultātā ir nodarīti zaudējumi gan Tehnikai, gan tās vadītāja personīgajām mantām, Apdrošinātājs atlīdzinot zaudējumus par Apdrošināšanas objektu, atlīdzinās zaudējumus arī par Tehnikas vadītāja personīgajām mantām nodarītajiem



- bojājumiem vai bojāeju, izņemot Zādzību. Zaudējumi tiks aprēķināti atbilstoši personīgo mantu Tirgus vērtībai uz negadījuma brīdi. Papildu atlīdzības limits ir 1 000 EUR apdrošināšanas periodā. Papildu atlīdzības limits ir attiecināms uz katru Apdrošināšanas objekta vienību.
- 3.3.3. **Papildu transportēšanas izdevumi** – tiek atlīdzināti zaudējumi par Apdrošināšanas objekta transporta izdevumiem uz tuvāko un atbilstošāko remonta vietu pēc negadījuma un transportēšanu pēc remonta atpakaļ uz Apdrošināšanas objekta novietni. Papildu atlīdzības limits ir 1 000 EUR apdrošināšanas periodā. Papildu atlīdzības limits ir attiecināms uz katru Apdrošināšanas objekta vienību.
- 3.3.4. **Lukturu bojājumi** - Ja Apdrošināšanas gadījumā vienīgie bojājumi ir Apdrošināšanas objekta lukturu bojājumi, tad izmaksājot Apdrošināšanas atlīdzību par pirmo gadījumu pašrisku nepiemēro. Atlīdzības limits Apdrošināšanas objektam ir 500 EUR apdrošināšanas periodā.
- 3.3.5. **Tehnikas iegādes papildu izdevumi** - Apdrošināšanas objekta pilnīgas bojāejas gadījumā tiek atlīdzinātas arī izmaksas par jauniegādājamās Tehnikas vai Aprīkojuma tehniskā stāvokļa pārbaudēm licencētā remonta uzņēmumā, kā arī reģistrāciju, tajā skaitā valsts reģistrācijas numura zīmes un reģistrācijas apliecības izsniegšanu. Papildu atlīdzības limits ir 700 EUR apdrošināšanas periodā. Papildu atlīdzības limits ir attiecināms uz katru Apdrošināšanas objekta vienību.



4. Ja ir izvēlēti riski «Visi riski» vai «Visi riski plus», apdrošināšanas aizsardzība tiek paplašināta iekļaujot:
- 4.1. **Stiklojuma bojājumus** – ja apdrošināšanas gadījuma rezultātā vienīgie bojājumi ir Stiklojumam, tad Apdrošinātājs izmaksājot apdrošināšanas atlīdzību par pirmo gadījumu katrai Tehnikas vienībai nepiemēro pašrisku ar nosacījumu, ka:
- 4.1.1. stiklojuma remonts vai aizvietošana tiek veikta Apdrošinātāja norādītajā remonta uzņēmumā un ir iespējams izgatavot vai iegādāties analogu stiklu, kas nav ražots tehnikas ražotāja rūpnīcā; vai
- 4.1.2. stiklojuma remontu vai aizvietošanu veic Tehnikas ražotāja oficiālais pārstāvis (dīleris) Latvijas Republikā vai tiek uzstādīts Tehnikas ražotāja ražots stiklojums, ja stiklojuma bojājumus tehniski nav iespējams novērst šo noteikumu 4.1.1.punktā noteiktajā kārtībā un ja atlīdzināmie zaudējumi nepārsniedz 1 700 EUR vienam Apdrošināšanas objektam.
- 4.2. **Riepu bojājumus** – atlīdzināti tiek zaudējumi par pēkšņiem un neparedzētiem Apdrošināšanas objekta riepu (izņemot pilngumiju riepas) bojājumiem:
- 4.2.1. ja atbilstoši Apdrošināšanas objekta ražotāja tehniskajām prasībām uz objekta asīm ir jāuzstāda riepas ar vienādu protektora zīmējumu un dziļumu, Apdrošinātājs, ievērojot kompensācijas principu, atlīdzinās zaudējumus arī par otras uz vienas un tās pašas ass esošas riepas

- aizvietošanu.
- 4.2.2. ja bojātās riepas nolietojums nepārsniedz 25%, zaudējumi bojātās riepas aizvietošanai tiks aprēķināti atbilstoši jaunu riepu iegādes izmaksām. Ja aizvietojamās riepas nolietojums pārsniedz 25%, apdrošināšanas atlīdzība tiks aprēķināta ņemot vērā riepu nolietojumu, ko nosaka saskaņā ar Latvijas Transportlīdzekļu apdrošinātāju biroja apstiprināto Transportlīdzekļu tehnisko ekspertīžu metodiku.
- 4.2.3. ja apdrošināšanas gadījuma rezultātā vienīgais bojājums ir Apdrošināšanas objekta riepas bojājums, kuras remonts ir tehniski iespējams, Apdrošinātājs tam piekrīt un tā izdevumi nepārsniedz jaunas riepas iegādes izdevumus, tad Apdrošinātājs izmaksājot apdrošināšanas atlīdzību par pirmo šādu gadījumu katrai tehnikas vienībai pašrisku nepiemēro.
- 4.3. **Apdrošināšanas objekta pašzudēģanos** - apdrošināšanas atlīdzību Apdrošināšanas objekta Pašzudēģšanās rezultātā izmaksā ar nosacījumiem, ka:
- 4.3.1. Apdrošināšanas objekta vecums nepārsniedz 10 gadus (ieskaitot) un 10 000 (ieskaitot) motorstundas (m/h), vai 10 gadus (ieskaitot), ja Apdrošināšanas objekts nav aprīkots ar motorstundu uzskaites iekārtu.
- 4.3.2. Pašriskis Pašzudēģšanās gadījumam ir 10% no zaudējuma apmēra, bet ne mazāks kā Apdrošināšanas līgumā noteiktais pašriskis daļējiem bojājumiem vai, ja Apdrošināšanas objekts uz negadījuma iestāšanās brīdi būs bijis aprīkots ar Apdrošinātāja akceptētu automātisko motora telpas ugunsgrēka dzēšanas sistēmu un šis fakts ir norādīts Apdrošināšanas līgumā, Pašriskis Pašzudēģšanās gadījumam ir Apdrošināšanas līgumā noteiktais pašriskis daļējiem bojājumiem.
- 4.4. **Svešķermeņu radītus bojājumus** – apdrošināšanas atlīdzību izmaksājot par gadījumiem, kad zaudējumi ir radušies Apdrošinātājā objektā iekļūstot vācamajam vai pārstrādājamajam materiālam, citiem priekšmetiem vai svešķermeņiem, tajā skaitā, ja bojājumi radušies Apdrošināšanas objekta vākšanas, griešanas, uztveršanas un/vai padošanas agregātiem un mehānismiem, kā piemēram, bet ne tikai, hederiem, šrēderiem, drupinātāju žokļiem, smalcinātājiem, smalcināšanas telpai, zāles pļāvējiem u.tml., vai preču transportēšanas aprīkojumam, piemēram, konveijeru lentes, pārvietojamie elevatori, kombainu padeves sistēmas u.tml. Atlīdzības limits Apdrošināšanas objektam ir 13 000 EUR apdrošināšanas periodā.
- 4.5. **Apdrošināšanas objekta iegrimšanu** – apdrošināšanas atlīdzību izmaksājot par gadījumiem, kad zaudējumi ir radušies Apdrošināšanas objektam iegrimstot augsnē, zemes virsmas horizontālās kustības ietekmē, kā arī ieslīdot vai iekrītot dabīgās vai mākslīgās ūdenstilpnēs, applūdušās teritorijās, purvos, pārpurvojušās teritorijās, ja tas noticis neparedzami, nevis šo noteikumu 11.1.36.punktā atrunāto izņēmuma apstākļu rezultātā. Pašriskis ir 20% no zaudējuma apmēra, bet jebkurā gadījumā, ne mazāks kā pašriskis daļējiem bojājumiem.
- 4.6. **Aprīkojuma un papildaprīkojuma Zādzību no nekustamā īpašuma** – apdrošināšanas atlīdzību izmaksājot par gadījumiem, kad zaudējumi ir radušies Apdrošināšanas objektam - Aprīkojums vai Apdrošināšanas līgumā norādītajam Papildaprīkojumam un nenorādītajam Papildaprīkojumam (piemēram, noņemamas GPS vadības iekārtas un antenas, attālinātas vadības pultis, papildu apgaismojums u.tml.), to zādzības gadījumā no Apdrošinātājam vai Tiesīgajam lietotājam piederoša vai to valdījumā esoša nekustamā īpašuma, ja ir notikusi nepārprotama Apdrošināšanas objekta Zādzība, salaužot vai mehāniski bojājot šķēršļus, kas radīti, lai nevarētu brīvi iekļūt nekustamajā īpašumā un par negadījumu ir ziņots Valsts policijai.



5. PAPILDU RISKS APDROŠINĀŠANAS OBJEKTA AIZVIETOŠANAS IZMAKSU KOMPENSĒŠANA

– Apdrošināšana ir spēkā tikai, ja papildu risks norādīts apdrošināšanas līgumā un tas paredz atlīdzināt Apdrošinātajam citas tehnikas nomas izmaksas, ja iestājies Apdrošināšanas gadījums un zaudējumi Apdrošināšanas objektam ir tādā apmērā vai pakāpē, ka ar Apdrošināšanas objektu nav iespējams turpināt iesāktos darbus.

- 5.1. Apdrošināšanas objekta aizvietošanas izmaksu kompensēšana notiek šādā kārtībā:
- 5.1.1.1. Apdrošinātais patstāvīgi noslēdz nomas līgumu un veic norēķinus ar tehnikas iznomātāju iesniedzot maksājumus apliecinājošus dokumentus Apdrošinātajam.

- 5.1.1.2. apdrošināšanas atlīdzība tiek aprēķināta par nomas periodu līdz brīdim, kad Apdrošinātājs ir veicis apdrošināšanas atlīdzības izmaksu vai arī Apdrošināšanas objekta remonts ir pabeigts, bet jebkurā gadījumā nepārsniedzot 30 dienu nomas periodu.
- 5.1.1.3. apdrošināšanas atlīdzība tiek aprēķināta pamatojoties uz dokumentāli pierādāmām faktiskajām nomas izmaksām ar limitu 700 EUR dienā, nepārsniedzot 5 000 EUR apdrošināšanas periodā.
- 5.1.1.4. Pašrisks tiek piemērots par 2 nomas dienām, bet jebkurā gadījumā ne mazāk kā 350 EUR.

6. APDROŠINĀŠANAS PROGRAMMU SALĪDZINĀJUMS:

Apdrošināšanas programmā iekļautais risks vai negadījuma iemesls	Nosauktie riski	Visi riski	Visi riski plus
Uguns riski (ugunsgrēks, zibens spēriens, eksplozija, lidaparāta vai tā kravas radīti bojājumi)	√	√	√
Dabas riski (vētra un krusa, zemestrīce, nepārtraukta snigšana, plūdi)	√	√	√
Trešo personu nodarīti bojājumi (zādzība, laupīšana, vandālisms, Zādzība no Tehnikas, transportlīdzekļa trieciens)	√	√	√
Dalība koplietošanas ceļu satiksmē/ Pārvadāšana	√	√	√
Jebkurš cits apdrošināšanas gadījums, izņemot tādus, kas norādīti kā izņēmumi		√	√
Speciālie darbi ar tehniku		√	√
Stiklojuma bojājumi		√	√
Riepu bojājumi		√	√
Apdrošināšanas objekta pašaizdegšanās		√	√
Svešķermeņu radīti bojājumi		√	√
Apdrošināšanas objekta iegrimšana		√	√
Aprīkojuma un papildaprīkojuma zādzība no nekustamā īpašuma		√	√
Pārvadājamās kravas apdrošināšana			√
Vadītāja personīgās mantas			√
Papildu transportēšanas izdevumi			√
Lukturu bojājumi			√
Tehnikas iegādes papildu izdevumi			√
Papildu apdrošināmi riski			
Apdrošināšanas objekta aizvietošanas izmaksu kompensēšana		X	X

, kur:

√ - apdrošināšanas programmā iekļautais risks vai negadījuma iemesls;

X - papildu iegādājams risks.





7. APDROŠINĀTIE GLĀBŠANAS UN TRANSPORTĒŠANAS IZDEVUMI

- 7.1. Papildus apdrošinātajiem riskiem apdrošināti ir arī šādi ar apdrošināšanas gadījumu saistīti pierādāmi, saprātīgi un nepieciešami izdevumi:
- 7.1.1. apdrošinātā izdevumi neatliekamai Apdrošināšanas objekta bojājumu novēršanai un zaudējumu samazināšanai, kā arī glābšanas pasākumiem;
- 7.1.2. ugunsdzēsības izdevumi, kas pamatoti radušies un nepieciešami, lai novērstu Apdrošināšanas objekta bojāeju vai samazinātu zaudējumus, izņemot darba samaksu un tamlīdzīgus maksājumus;
- 7.1.3. izdevumi par primārās attīrīšanas darbiem (izņemot sanācijas darbus), kā arī bojātā Apdrošināšanas objekta aizvākšanu un iznīcināšanu, iekārtu demontēšanu, ēku daļu izlaušanu, nojaukšanu vai atvērumu paplašināšanu;
- 7.1.4. izdevumi par bojātā Apdrošināšanas objekta vai tā atlieku transportēšanu no negadījuma vietas uz tuvāko tā uzglabāšanas vai remonta vietu.
- 7.2. Apdrošināšanas atlīdzība par šo noteikumu 7.1. punktā minētajiem izdevumiem nevar pārsniegt 10% no Apdrošināšanas objekta apdrošinājuma summas, bet ne vairāk kā 20 000 EUR.

8. APDROŠINĀJUMA SUMMA

- 8.1. Apdrošinājumaņēmējs ir atbildīgs par apdrošināšanas līgumā uzrādītās apdrošinājuma summas atbilstību Apdrošināšanas objekta Jaunvērtībai vai Tirgus vērtībai. Ja apdrošinājuma summa ir mazāka vai lielāka par Apdrošināšanas objekta Jaunvērtību vai Tirgus vērtību tieši pirms apdrošināšanas gadījuma iestāšanās, tad, iestājoties apdrošināšanas gadījumam, tiek piemēroti Zemapdrošināšanas vai Virsapdrošināšanas nosacījumi.
- 8.2. Apdrošinājuma summa tiek noteikta iekļaujot PVN, ja vien Apdrošināšanas līgumā nav norādīts pretējais.
- 8.3. Ja Apdrošinājuma summa norādīta bez PVN, tad, aprēķinot Apdrošināšanas atlīdzības apmēru, PVN tajā netiek iekļauts un netiks izmaksāts neatkarīgi no tā, vai atlīdzības saņēmējs ir vai nav tiesīgs atgūt PVN no valsts budžeta.
- 8.4. Atlīdzināmo zaudējumu un izdevumu (t.sk. apdrošināto glābšanas un transportēšanas izdevumu), kopējā summa nevar pārsniegt apdrošināšanas līgumā noteikto Apdrošināšanas objekta apdrošinājuma summu. Šis nosacījums nav piemērojams par izdevumiem riska "Visi riski plus" ietvaros un par risku Apdrošināšanas objekta aizvietošanas izmaksu kompensēšana.
- 8.5. Šo noteikumu 1.19.4. apakšpunktā minētā nenorādītā Papildaprīkojuma Papildu atlīdzības limits nevar pārsniegt 5% no Tehnikas apdrošinājuma summas, bet ne vairāk kā 3 000 EUR.

- 8.6. Apdrošinājuma summa, pēc apdrošināšanas atlīdzības izmaksas, mainās sekojoši:
- 8.6.1. ja izmaksātā apdrošināšanas atlīdzība nepārsniedz 10% no konkrētā Apdrošināšanas objekta apdrošinājuma summas, sākotnējās apdrošinājuma summas apmērs nesamazinās;
- 8.6.2. ja izmaksātā apdrošināšanas atlīdzība pārsniedz 10% no apdrošināšanas līgumā norādītās apdrošinājuma summas konkrētajam Apdrošināšanas objektam, apdrošināšanas līgums paliek spēkā starpības apmērā starp līgumā noteikto apdrošinājuma summu konkrētajam Apdrošināšanas objektam un izmaksāto apdrošināšanas atlīdzību.
- 8.6.3. ja par kādu Apdrošināšanas objektu atlīdzība ir izmaksāta pilnas konkrētā Apdrošināšanas objekta apdrošinājuma summas apmērā, tad attiecībā uz šo Apdrošināšanas objektu apdrošināšanas aizsardzība izbeidzas.

9. APDROŠINĀTĀ RISKA IZMAIŅAS

- 9.1. Apdrošinātajam vai Apdrošinājumaņēmējam Apdrošināšanas līguma darbības laikā ir pienākums rakstveidā paziņot Apdrošinātajam par visiem tam zināmajiem apstākļiem, kas var ievērojami palielināt apdrošinātā riska iestāšanās iespējamību vai iespējamo zaudējumu apjomu, tajā skaitā, bet neaprobežojoties ar turpmāko uzskaitījumu par:
- 9.1.1. Apdrošināšanas objekta funkciju izmaiņām, rekonstrukcijām, pārbūvēm pirms to uzsākšanas;
- 9.1.2. Apdrošināšanas objekta iznomāšanu, ieķīlāšanu;
- 9.1.3. Apdrošināšanas objekta pārvietošanu uz citu apdrošināšanas teritoriju nekā norādīts apdrošināšanas līgumā.
- 9.2. Ja Apdrošinātajam vai Apdrošinājumaņēmējam ir šaubas par to, vai konkrētie apstākļi vai izmaiņas var ievērojami palielināt apdrošinātā riska iestāšanās iespējamību vai iespējamo zaudējumu apjomu, jāsaazinās ar Apdrošinātāju.

10. APDROŠINĀTĀ UN TIESĪGĀ LIETOTĀJA TIESĪBAS UN PIENĀKUMI PĒC GADĪJUMA IESTĀŠANĀS

- 10.1. Apdrošinātajam vai Tiesīgajam lietotājam nekavējoties jāziņo:
- 10.1.1. ugunsgrēka vai eksplozijas gadījumā — Valsts ugunsdzēsības un glābšanas dienestam;
- 10.1.2. trešo personu prettiesiskas rīcības gadījumā — valsts policijai;
- 10.1.3. sauszemes transportlīdzekļa trieciena gadījumā — valsts policijai.
- 10.2. Apdrošinātajam nekavējoties, tiklīdz tas iespējams, par gadījumu jāpaziņo Apdrošinātajam un jāveic visus iespējamus saprātīgos pasākumus, lai samazinātu zaudējumus, un jāievēro Apdrošinātāja norādījumi,



- ja tādi ir sniegti. Turklāt, Apdrošinātajam jāiesniedz Apdrošinātajam rakstisks apdrošināšanas atlīdzības pieteikums (piemēram, aizpildot pieteikumu Apdrošinātāja mājaslapā) un jāsaskaņo ar Apdrošinātāju apdrošināšanas gadījuma vietas apskates vieta un laiks, ne vēlāk kā 3 (trīs) darba dienu laikā no brīža, kad kļuvis zināms par notikumu.
- 10.3. Pēc gadījuma vietas apskates, apdrošinātāja pārstāvis aizpilda apskates protokolu par konstatētajiem bojājumiem, kā arī sniedz norādījumus, kuru izpilde apdrošinātajam un Tiesīgajam lietotājam ir obligāta. Bez apdrošinātāja rakstiskas piekrišanas nav atļauta bojājumu novēršana vai apdrošināšanas objekta atjaunošana, tā daļu pārvietošana vai novākšana.
- 10.4. Ja apdrošinātājs neveic apskati 5 (piecu) darba dienu laikā pēc apdrošināšanas atlīdzības pieteikuma saņemšanas dienas, kā arī nav norādījis citu datumu, kurā apskate tiks veikta, apdrošinātajam, saskaņojot rakstiski ar Apdrošinātāju, ir tiesības uzsākt sakārtošanas un atjaunošanas darbus.
- 10.5. Apdrošinātajam un Tiesīgajam lietotājam Apdrošināšanas objekta Zādzības, Laupīšanas, Zādzības no Tehnikas, Vandalisma, kā arī Trešo personu nodarītu zaudējumu gadījumā ir pienākums aizstāvēt savas kā cietušā intereses, tajā skaitā, bet ne tikai, lūdzot Valsts policijai uzsākt kriminālprocesu, palīdzot noskaidrot iespējamās vainīgās (atbildīgās) personas, negadījuma lieciniekus, kā arī pēc Apdrošinātāja pieprasījuma pārsūdzēt procesa virzītāja lēmumus kriminālprocesa ietvaros.
- 10.6. Apdrošināšanas objekta Zādzības vai Laupīšanas gadījumā Apdrošinātā pienākums ir uzrādīt Apdrošinātajam Apdrošināšanas objekta reģistrācijas apliecību, atslēgas un drošības sistēmu vadības ierīces (tālvadības pultis, imobilaizerus u.tml.) tādā skaitā, kā to paredzējis Apdrošināšanas objekta ražotājs vai sistēmu uzstādītājs.



11. VISPĀRĒJIE IZŅĒMUMI

- 11.1. Apdrošināšana neatlīdzina zaudējumus, kas radušies:
- 11.1.1. iekšēju mehānisku vai elektrisku bojājumu vai pārtraukumu dēļ (t.sk. īssavienojums, pārspriegums), dzesēšanas vai citu šķidrumu sasaldēšanas dēļ, nekvalitatīvas ieeļļošanas vai degvielas dēļ, kā arī eļļas vai dzesinātāj vielas nepietiekama daudzuma dēļ. Tomēr, ja šādu bojājumu dēļ notiek negadījums, kas rada ārējus bojājumus apdrošināšanas objektam (piemēram, nobraukšana no ceļa, apgāšanās, sadursme u.tml.), tad šādi ārēju bojājumu radīti zaudējumi tiek atlīdzināti;
- 11.1.2. regulāri maināmām detaļām (izņemot riepiem), ja tie nav radušies ārēja spēka iedarbības rezultātā;
- 11.1.3. saistībā ar tvaika vai augstspiediena katla eksploziju, vai iekšdedzes dzinēja eksploziju;
- 11.1.4. nolietošanās, nodilšanas, metālu noguruma, korozijas,

- oksidācijas, objekta stāvokļa pasliktināšanās tā nelietošanas dēļ un normālu atmosfēras nokrišņu un temperatūras svārstību iedarbības rezultātā;
- 11.1.5. apdrošināto risku rezultātā, bet neietekmē Apdrošināšanas objekta ekspluatāciju atbilstoši ražotāja noteiktajiem lietošanas veidiem vai neliedz iziet valsts tehnisko apskati, piemēram, buktes, skrāpējumi, apzīmēšana un citi. Šie zaudējumi tiek atlīdzināti, ja viena un tā paša Apdrošināšanas gadījuma rezultātā, vienai un tai pašai Apdrošināšanas objekta detaļai ir nodarīti arī citi bojājumi, par kuriem Apdrošinātājs izmaksā apdrošināšanas atlīdzību;
- 11.1.6. apdrošināšanas objektus testējot vai tos izmantojot citādi, kā tas paredzēts atbilstoši ražotāja prasībām;
- 11.1.7. un par kuriem saskaņā ar spēkā esošajiem normatīvajiem aktiem vai līgumsaistībām garantijas perioda laikā atbild ražotājs, piegādātājs, pārdevējs, uzstādītājs vai remontu veicējs;
- 11.1.8. nekvalitatīvi veikta remonta dēļ;
- 11.1.9. bojājuma vai defekta dēļ, kas pastāvējuši pirms apdrošināšanas līguma noslēgšanas, un apdrošinājuma ņēmējs ir zinājis par to, ja vien apdrošinātājs nav bijis rakstiski informēts par šādu bojājumu vai defektu pirms apdrošināšanas līguma noslēgšanas;
- 11.1.10. apdrošinātajai Tehnikai piedaloties ceļu satiksmē, ja Tehnikas vadītājs, ļauna nolūka vai rupjas neuzmanības rezultātā, nav ievērojis Ceļu satiksmes noteikumus;
- 11.1.11. apdrošinātā, apdrošinājuma ņēmēja, Tiesīgā lietotāja, vai personu, kuras lieto (izmanto, remontē, uzglabā) apdrošināšanas objektu uz līguma vai citu tiesisko attiecību pamata, ļauna nolūka, rupjas neuzmanības vai noziedzīgas darbības dēļ;
- 11.1.12. ja apdrošināšanas objektu lieto vai apkalpo personas bez nepieciešamās kvalifikācijas, bez normatīvajos aktos noteiktajām, nepieciešamajām tiesībām, licencēm, atļaujām, sertifikātiem, u.tml., vai atrodoties alkohola, narkotisko vai citu apreibinošo vielu ietekmē;
- 11.1.13. ja Apdrošināšanas objekts, kamēr tas netiek lietots, atstāts ar atvērtām lūkām vai logiem, neaizslēgts, nav ieslēgtas tajā uzstādītās drošības sistēmas vai tas netiek glabāts ievērojot kādu no zemāk aprakstītajiem glabāšanas veidiem:
- 11.1.13.1. Apdrošināšanas objekts novietots iežogotā teritorijā ar perimetra apsardzes sistēmu vai slēgtās telpās ar apsardzes signalizāciju, kas raida trauksmes signālu uz fiziskās apsardzes posteni vai apsardzes uzņēmuma pulti, kas pēc signāla saņemšanas operatīvi izbrauc uz notikuma vietu;
- 11.1.13.2. Apdrošināšanas objekts (lauksaimniecības, mežizstrādes un ceļu būves tehnika un aprīkojums), novietots pastāvīgi apdzīvotā teritorijā, zemnieku saimniecības vai privātmājas piemājas pagalmā, no mājas brīvi saskatāmā vietā un mājā uzturas tās iedzīvotāji;
- 11.1.13.3. Apdrošināšanas objektu uz vietas uzrauga sargs, ar kuru noslēgts rakstveida līgums par Apdrošināšanas objekta uzraudzīšanu, piemēram, darba līgums;
- 11.1.13.4. Tehnika ir aprīkota ar Apdrošinātāja atzītu aktīvo vai pasīvo radio meklēšanas sistēmu un tas ir norādīts apdrošināšanas līgumā. Risks "Zādzība no Tehnikas" nav spēkā.
- 11.1.14. lietojot Tehniku, kurai saskaņā ar normatīvajiem aktiem jāveic, bet nav veikta ikgadējā valsts tehniskā apskate un tam ir cēlonisks sakars ar apdrošināšanas gadījuma iestāšanos;
- 11.1.15. apdrošināšanas objekta ražotāja vai piegādātāja noteikto ekspluatācijas noteikumu, ugunsdrošības prasību neievērošanas rezultātā, kā arī Latvijas Republikas normatīvajos aktos noteikto ugunsdrošības prasību un normu neievērošanas rezultātā;
- 11.1.16. Apdrošināšanas objekta neizskaidrojamas pazušas rezultātā, kas kā zudums vai iztrūkums ir atklāti tikai inventarizācijas vai regulāras apskates, kārtējās apkopes



- laikā;
- 11.1.17. un ir saistīti ar bojātā apdrošināšanas objekta pārveidošanu, papildināšanu, uzlabošanu vai tā remontu, tehnisko apkopi, kas nav saistīta ar apdrošināšanas gadījuma rezultātā radušos zaudējumu vai bojājumu novēršanu;
 - 11.1.18. šķidrām vielām, kas nepieciešamas apdrošināšanas objekta uzturēšanai (degvielai, eļļai, dzesēšanas līdzekļiem, ķimikālijām). Netiek atlīdzināti šo vielu uzpildīšanas izdevumi;
 - 11.1.19. apdrošināšanas objektiem atrodoties uz gaisa transporta līdzekļiem;
 - 11.1.20. saistībā ar civiltiesisko atbildību;
 - 11.1.21. saistībā ar negūto peļņu, nesavlaicīgām piegādēm, soda sankcijām, pārtraukumiem uzņēmējdarbībā, līgumsaistību neizpildi, līgumsodiem un citiem finansiāla rakstura vai netiešiem zaudējumiem, lai arī tam par iemeslu bija apdrošināšanas gadījums;
 - 11.1.22. jebkura veida noziedzīga nodarījuma rezultātā, izņemot Zādzību, Laupīšanu, Zādzību no Tehnikas vai Vandālismu. Par zādzību netiek uzskatīta apdrošinātās tehnikas izkrāpšana, piesavināšanās, neatdošana, izspiešana un tml.;
 - 11.1.23. apdrošināšanas objektam, kamēr tas bijis nodots Nomā, nenoslēdzot rakstveidā par to nomas līgumu;
 - 11.1.24. saistībā ar datu un informācijas zudumu un ar to atjaunošanu saistītos izdevumus;
 - 11.1.25. kara, invāzijas, ārvalstu ienaidnieku darbības, dumpja, revolūcijas, sacelšanās, militāras vai uzurpētas varas, terorisma un jebkuras valsts institūcijas veiktā īpašuma aresta, administratīvo un normatīvo tiesību aktu izmaiņu dēļ;
 - 11.1.26. valsts institūciju, pašvaldību sankcionētu vai apdrošinātā veikto spridzināšanas darbu dēļ;
 - 11.1.27. kodolsprādziena, radiācijas vai radioaktīvā piesārņojuma dēļ, kā arī vides piesārņošanas un saindēšanas dēļ;
 - 11.1.28. Plūdu rezultātā, ja šādiem plūdiem ir periodisks (sezona) raksturs un tie notiek biežāk nekā vienu reizi 5 gados teritorijā, kurā atrodas apdrošināšanas objekts;
 - 11.1.29. Stipra vēja ietekmē Apdrošināšanas objektā iepūšot sniegu vai cita veida nokrišņus, izņemot gadījumus, ja šādi zaudējumi vai bojājumi ir radušies kā sekas, iestājoties Apdrošinātajam riskam.
 - 11.1.30. un atlīdzināmi uz cita apdrošināšanas līguma pamata;
 - 11.1.31. pārkāpjot vai neievērojot (saskaņā ar pārvadājamā objekta ražotāja vai izgatavotāja norādījumiem) Tehnikas nostiprināšanas instrukcijas vai prasības uz pārvadājošā transportlīdzekļa, treilera vai piekabes;
 - 11.1.32. kāpurķēdēm, pilngumijas riepiņam;
 - 11.1.33. tehnikai, kas strādā veicot lidojumu vai uzskatāma par gaisa transportlīdzekli, tajā skaitā pilotējamu vai bezpilota gaisa kuģi;
 - 11.1.34. tehnikai, kura pārvietojas pa publiskās lietošanas dzelzceļu;
 - 11.1.35. tehnikai, kas primāri paredzēta cilvēku pārvadāšanai vai izklaidei, piemēram, bet ne tikai, autobusi, tramvaji, trolejbusi, tricikli, kvadricikli un citi, neatkarīgi no tā vai šī tehnika ir reģistrēta kā traktortehnika;
 - 11.1.36. tehnikai, kura atrodas vai strādā uz vai zem ūdens, tajā skaitā, bet ne tikai, dabīgās vai mākslīgās ūdenstilpnēs, purvos un pārpurvojušās teritorijās, neatkarīgi no tā vai tehnika ir reģistrēta kā ūdens transports;
 - 11.1.37. Pašaiždegšanās rezultātā, izņemot šo noteikumu 4.3. punktā noteiktos gadījumus;
 - 11.1.38. pārkaršanas, sakušanas vai gruzdēšanas dēļ, ja nav iestājies ugunsgrēks;
 - 11.1.39. eksplozijas dēļ, ko izraisa šaujamo ieroci, vielas, iekārtas vai ierīces, kurās eksplozijas enerģija tiek apzināti izmantota;
 - 11.1.40. spiediena izlīdzinājuma iekšienē (implozijas) dēļ.

11.2. Apdrošinātājs neatlīdzina zaudējumus vai izdevumus, izņemot, ja tas norādīts apdrošināšanas līgumā, kas

radušies:

- 11.2.1. kamēr apdrošināšanas objekts bijis nodots Nomā;
- 11.2.2. apdrošināšanas objektam, kurš atrodas vai strādā zem zemes, tuneļos, šahtās;
- 11.2.3. pārvadāšanas izmaksu, muitas nodevu un citu nodokļu, uzstādīšanas izmaksu, ekspertu, komandējuma, viesnīcu izdevumu, papildu izmaksu par virsstundu darbu, nakts darbu, darbu svētku dienās un steidzamās pārvadāšanas izmaksu u. tml., rezultātā.



12. APDROŠINĀŠANAS ATLĪDZĪBA, TĀS APRĒĶINĀŠANA UN IZMAKSA

- 12.1. Apdrošinātājs atlīdzina Apdrošināšanas gadījuma rezultātā radušos zaudējumus un citus atlīdzināmos izdevumus tādā veidā un apmērā, kā noteikts apdrošināšanas līgumā.
- 12.2. Apdrošinātais var izvēlēties šādu apdrošināšanas atlīdzības veidu: remonts, atjaunošana, aizvietošana vai atlīdzības izmaksa naudā (ar pārskaitījumu). Iespējamie apdrošināšanas atlīdzības veidi konkrētajā Apdrošināšanas gadījumā tiek piemēroti atbilstoši Apdrošināšanas līgumā vai Apdrošināšanas noteikumos noteiktajam. Gadījumā, ja Apdrošinātā izvēlētais apdrošināšanas atlīdzības veids konkrētajā gadījumā nevar tikt piemērots, apdrošināšanas atlīdzība tiek izmaksāta naudā (ar pārskaitījumu).
- 12.3. Apdrošināšanas objekta daļēja bojājuma gadījumā Apdrošinātājs atlīdzina mazākos nepieciešamos izdevumus, lai atjaunotu apdrošināšanas objektu līdzvērtīgā stāvoklī, kādā tas bija tieši pirms apdrošināšanas gadījuma iestāšanās izmantojot tādas pašas vai līdzvērtīgas kvalitātes jaunas vai lietotas detaļas.
- 12.4. Apdrošināšanas objekta daļēja bojājuma gadījumā apdrošināšanas atlīdzība tiek noteikta ņemot vērā nolietojumu šādā kārtībā:
 - 12.4.1. Apdrošināšanas objektam, kura vecums apdrošināšanas gadījuma iestāšanās brīdī nav sasniedzis 8 gadus un nostrādātās motorstundas nepārsniedz 8 000 m/h, remonta izdevumi, kuros iekļauta jaunu detaļu vērtība, tiek noteikta pilnā apmērā;
 - 12.4.2. Apdrošināšanas objektam, kura vecums apdrošināšanas gadījuma iestāšanās brīdī pārsniedz 8 gadus izdevumi par detaļām, kuros iekļauta jaunu detaļu vērtība, t.sk. stiklojums, tiek samazināta par:
 - 12.4.2.1. 25%, ja vienlaikus apdrošināšanas objekta vecums apdrošināšanas gadījuma iestāšanās brīdī ir no 8 līdz 10 gadiem un nostrādātās motorstundas nepārsniedz 10 000 m/h ;
 - 12.4.2.2. 50%, ja vienlaikus apdrošināšanas objekta vecums apdrošināšanas gadījuma iestāšanās brīdī ir no 11 līdz 15 gadiem, un nostrādātās motorstundas nepārsniedz 15 000 m/h.



- 12.4.2.3. 70%, ja apdrošināšanas objekta vecums apdrošināšanas gadījuma iestāšanās brīdī pārsniedz 15 gadus.
- 12.5. Ja Apdrošināšanas objekts, atbilstoši ražotāja komplektācijai, nav aprīkots ar motorstundu uzskaites sistēmu, nolietojums tiek aprēķināts pēc Apdrošināšanas objekta vecuma pilnos gados.
- 12.6. Ja Apdrošinātājs vai Apdrošinātais konstatē, ka šo noteikumu 12.4.1. un 12.4.2. punktā noteiktas detaļu nolietojuma aprēķins neatbilst detaļas faktiskajam nolietojumam, nosakot apdrošināšanas atlīdzību no detaļas izmaksām atņem nolietojumu procentu izteiksmē atbilstoši Apdrošināšanas objekta faktiskajam nolietojumam. Strīdus gadījumā Apdrošināšanas objekta nolietojums tiek noteikts atbilstoši neatkarīgas ekspertīzes slēdzienam.
- 12.7. Apdrošināšanas objekta Pilnīgas bojāejas, Zādzības vai Laupīšanas gadījumā apdrošināšanas atlīdzība tiek noteikta:
- 12.7.1. Jaunvērtībā, ja tas norādīts Apdrošināšanas līgumā. Apdrošināšanas atlīdzības apmēru veido naudas summa, kas atbilst Apdrošinātā faktiski samaksātajai naudas summai par jaunas tehnikas un aprīkojuma iegādi nepiemērojot nolietojumu, ja Apdrošināšanas objekts vienlaikus atbilst šādiem kritērijiem:
- 12.7.1.1. tas iegādāts no ražotāja vai tā oficiālā pārstāvja kādā no Eiropas Ekonomiskās zonas valstīm un kopš tā pirmās reģistrācijas brīža ir bijis tikai Apdrošinātā vai Tiesīgā lietotāja īpašumā vai turējumā,
- 12.7.1.2. tā vecums uz apdrošināšanas gadījuma brīdi nepārsniedz 2 gadus (ieskaitot) vai nostrādātās motorstundas nepārsniedz 2 000 m/h vai tas nav nobraucis vairāk nekā 20 000 km, ja motorstundas netiek uzskaitītas.
- 12.7.2. Tirgus vērtībā, ja tas norādīts Apdrošināšanas līgumā vai gadījumā, ja Apdrošināšanas objekts neatbilst kādam no šo noteikumu 12.7.1. punktā noteiktajiem nosacījumiem, arī tad, ja Apdrošināšanas līgumā norādīts, ka Apdrošināšanas objekts ir apdrošināts Jaunvērtībā.
- 12.8. Ja Apdrošinātais vai Labuma guvējs, kuram izmaksājama Apdrošināšanas atlīdzība, pierāda, ka tas nav tiesīgs atgūt PVN no valsts budžeta, tad Apdrošinātājs atlīdzina arī zaudējuma aprēķinā iekļauto PVN summu, izņemot gadījumus, ja Apdrošināšanas objekts apdrošināts bez PVN, atbilstoši 8.3.punktā minētajam.
- 12.9. No aprēķinātās zaudējuma summas tiek atņemti:
- 12.9.1. Apdrošināšanas objekta derīgo atlieku vērtība. Ja pēc Apdrošinātāja pieprasījuma un Apdrošinātā piekrišanas Apdrošināšanas objekta derīgās atliekas pāriet Apdrošinātāja īpašumā, tad nodoto derīgo atlieku vērtība no zaudējuma summas netiek atņemta.
- 12.9.2. PVN, saskaņā ar Apdrošināšanas līguma nosacījumiem.
- 12.9.3. Nesamaksātā Apdrošināšanas prēmija.
- 12.9.4. Apdrošināšanas līgumā norādītais pašrisks par katru apdrošināšanas gadījumu. Ja Apdrošināšanas gadījums ir iestājies ceļu satiksmes negadījuma rezultātā Latvijas Republikas teritorijā un to izraisījis noskaidrots transportlīdzeklis, kura nodarītos zaudējumus atlīdzina transportlīdzekļu īpašnieku civiltiesiskās atbildības obligātās apdrošināšanas ietvaros un Apdrošinātais ir iesniedzis Apdrošinātājam Valsts policijas izziņu vai aizpildītu saskaņoto paziņojumu, Apdrošinātājs no Apdrošināšanas atlīdzības neatskaita pašrisku.
- 12.10. Zemapdrošināšanas gadījumā apdrošināšanas atlīdzība tiek samazināta atbilstoši proporcijai, kādu veido apdrošinājuma summa pret Apdrošināšanas objekta Tirgus vērtību vai Jaunvērtību.
- 12.11. Virsapdrošināšanas gadījumā apdrošināšanas atlīdzība tiek aprēķināta nepārsniedzot konkrētā Apdrošināšanas objekta Tirgus vērtību vai Jaunvērtību.
- 12.12. Pirms Apdrošināšanas atlīdzības izmaksas, ja Apdrošinātājs pieņem lēmumu par atlieku pārņemšanu savā īpašumā, Apdrošinātājam vai Labuma guvējam ir jānodod Apdrošināšanas objekts tādā stāvoklī, kompletācijā un ar tādu papildaprīkojumu, kādā tas bija apdrošināts uz apdrošināšanas gadījuma brīdi. Apdrošinātā vai Labuma guvēja pienākums ir nodot īpašuma tiesības uz Apdrošināšanas objektu bez jebkādiem apgrūtinājumiem, parādiem vai citiem ierobežojumiem. Ja ierobežojumi saglabājas, Apdrošinātājs ir tiesīgs nepārņemt savā īpašumā atliekas un ieturēt atlieku vērtību no izmaksājamās Apdrošināšanas atlīdzības.
- 12.13. Pirms Apdrošināšanas atlīdzības izmaksas par nozagtu vai nolaupītu Apdrošināšanas objektu, tā īpašniekam ir pienākums parakstīt vienošanos ar Apdrošinātāju par Apdrošināšanas atlīdzības izmaksas kārtību un īpašumtiesību pāreju Apdrošinātājam, Apdrošinātā objekta vai tā daļu atrašanas gadījumā.
- 12.14. Ja Apdrošināšanas objekta daļēju bojājumu gadījumā Apdrošināšanas atlīdzība tiek izmaksāta naudā (veicot pārskaitījumu), tad netiek atlīdzināti ar darba izmaksām saistītie nodokļi, virszdevumi, peļņa un PVN.
- 12.15. Ja Apdrošinātais vai Labuma guvējs, ne vēlāk kā kalendārā gada laikā pēc Apdrošināšanas atlīdzības izmaksas, iesniedz Apdrošinātājam remonta vai tirdzniecības uzņēmuma rēķinu par Apdrošināšanas gadījumā bojātā Apdrošināšanas objekta remontu vai atjaunošanu un ar to saistītus maksājumu apliecinājošus dokumentus, tad Apdrošinātājs atlīdzina pamatotus, attiecināmus un pierādāmus ar darba izmaksām saistītos nodokļus, virszdevumus, peļņu un PVN, bet nepārsniedzot Apdrošinātāja apstiprināto zaudējumu summu.
- 13. APDROŠINĀŠANAS ATLĪDZĪBAS SAMAZINĀŠANAS VAI ATTEIKUMA IEMESLI**
- 13.1. Apdrošinātājs ir tiesīgs atteikties izmaksāt Apdrošināšanas atlīdzību, ja Apdrošinātais vai Tiesīgais lietotājs:
- 13.1.1. ar ļaunu nolūku vai rupjas neuzmanības dēļ nav izpildījis kādu no apdrošināšanas līgumā noteiktajiem pienākumiem;
- 13.1.2. neuzrāda bojāto apdrošināšanas objektu, tā atliekas (izņemot pilnīgas bojāejas gadījumā), sniedz nepatiesu informāciju vai atsakās sniegt apdrošinātāja pieprasīto informāciju;
- 13.1.3. nav paziņojis par gadījumu šo noteikumu 10.1. punktā noteiktā kārtībā;
- 13.1.4. nav iesniedzis Valsts policijai konkrētu nozagto vai nolaupīto Apdrošināšanas objektu, vai to daļu sarakstu, vai arī Valsts policija neapstiprina to nozagšanu vai nolaupīšanu.
- 13.2. Apdrošinātājs var samazināt apdrošināšanas atlīdzību līdz 50%, ja apdrošinātais viegļas neuzmanības dēļ nav izpildījis kādu no apdrošināšanas līgumā noteiktajiem pienākumiem.
- 13.3. Šo noteikumu 11.1.13. punktā norādītā vispārējā izņēmuma gadījumā Apdrošinātājs var izmaksāt apdrošināšanas atlīdzību līdz 50%, ja zaudējumi radušies Apdrošinātā vai Tiesīgā lietotāja viegļas neuzmanības dēļ.
- 14. CITI NOSACĪJUMI**
- 14.1. Apdrošinātājam ir jāinformē Tiesīgais lietotājs par pienākumiem un sekām, kas saskaņā ar Apdrošināšanas līgumu ir uz to attiecināmi.
- 14.2. Ja Apdrošināšanas līguma darbības laikā Apdrošināšanas objekts tiek atsavināts lizinga ietvaros par labu Apdrošināšanas līgumā norādītajam Tiesīgajam lietotājam, Apdrošināšanas līgums netiek izbeigts.

